

環境報告書 2022～2023

Environment Report



IDECファクトリーソリューションズ株式会社

基本的な考え方

IDECグループは、地球環境と企業運営の関係において、地球との共生が人類共通の願いであることを認識し、事業活動の全ての面で環境の保全を最重要課題として行動し、持続可能な発展を目指します。当社もグループの一員として、環境・社会に配慮した事業活動を通して、環境負荷低減に努めてまいります。

代表取締役社長

武仲清貴

■ 事業概要



FAシステム



社会・インフラ



ロボットシステム



図書館システム

■環境方針

●基本方針

私たちは、持続可能な企業活動を目標に、環境負荷の低減に努めるとともに、お客様に安心いただける製品の提供に心がけます。

●行動方針

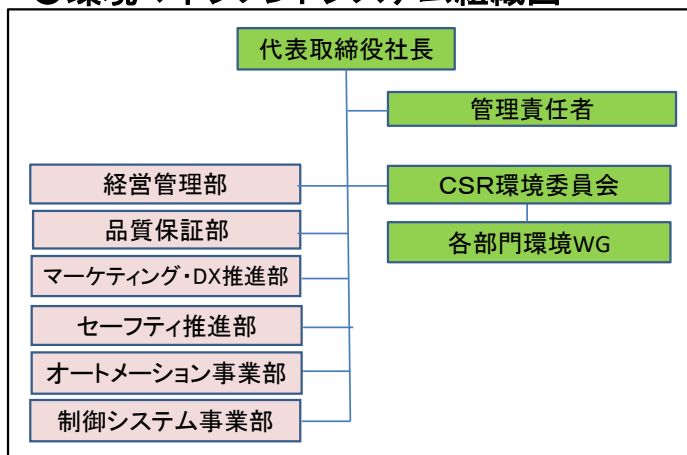
1. 当社に適用される環境関連法規制をはじめとして、当社が同意するその他の要求事項を順守します。
2. 環境改善と汚染予防を推進するとともに、環境マネジメントシステムの継続的改善に取り組みます。
3. 社員全員の環境意識を向上し、周知・啓発を行います。
4. 地域との連携を密にして、環境の管理状況について必要に応じて情報開示をしていきます。

●重点方針

1. 工場・生産工程の省エネ、省資源、省廃棄化
2. 自社製品の省エネ・省資源化設計
3. 含有化学物質管理体制の構築

■環境保全の取り組み

●環境マネジメントシステム組織図



●ISO認証取得状況

2012年4月に ISO9001と統合する形でISO14001認証を取得しました。
2018年4月に ISO14001 2015取得




●環境活動

著しい環境側面	環境効果	評価
コピー紙使用量の削減	省資源化	○
電力使用量の削減	省資源化	○
プラス環境側面	環境効果	評価
グリーン調達	化学物質汚染の予防	○
会社周辺のゴミ収集活動	会社周辺の環境向上	○

環境活動の取組み

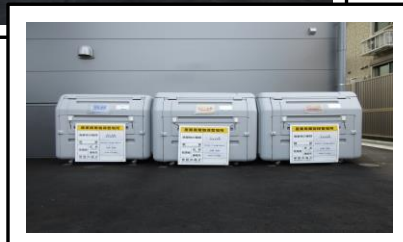
本社棟および工場棟の太陽光発電によりCO2排出を削減



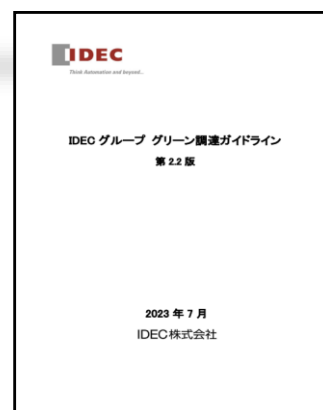
本社棟の全室に 熱交換機ユニット設置



廃棄物の分別と リサイクル品の収集



グリーン調達ガイドライン



環境省 COOL CHOICEへの賛同



中部電力 デマンドレスポンスへの参画

ビジネス向けWEBサービス
ヒシエネ
エネルギー運用をサポート

- トップ
- 料金・使用量照会
- 節電プログラム
- 電気・ガスのお手続き
- お役立つ情報
- 商材・サービス
- ビジネスモデル
- 停電・雪・地震情報
- 各種設定

実績情報 2023/10

2023/10月 合計DR量 40kWh 2023年10月のDR割引額 400円

発動日	時間	発動区分	単価 (円/kWh)	ベースライン (kWh)	実績量 (kWh)	DR量 (kWh)	DR割引額 (円)
2023/09/22	15:00~18:00	下げDR	10	82	84	0	0
2023/09/21	15:00~18:00	下げDR	10	118	92	26	260
2023/09/19	15:00~18:00	下げDR	10	150	144	6	60
2023/09/12	14:00~17:00	下げDR	10	71	63	8	80

原則としてDR実施月の翌月分電気料金からの割引
例: 2023年1月分のDR割引額は2023年2月分電気料金から割引となります。

検索

FAQ

ログアウト

各種設定

空調設備使用に関するガイドライン制定と運用徹底

■空調設備使用に関するガイドライン(一宮: A棟)

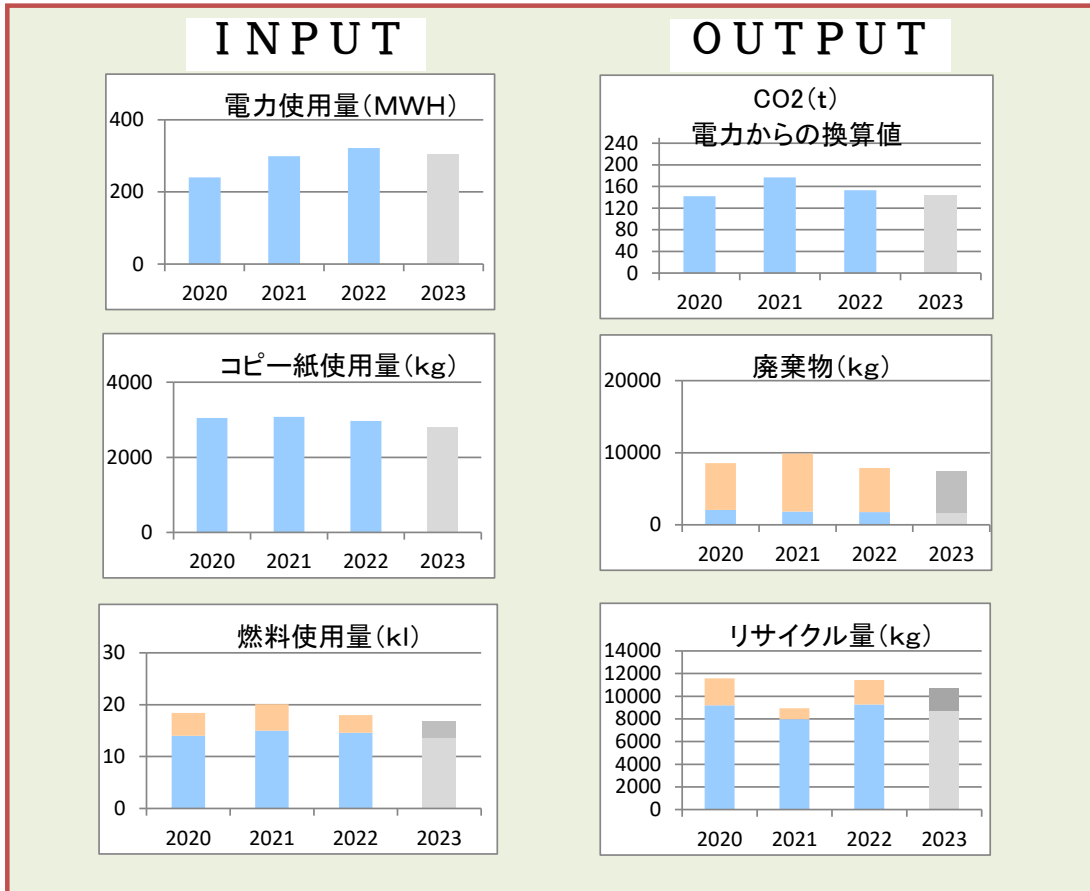
2023/8/7
IFS・環境マネジメント委員会

NO.	階層	期	部屋	機器	※0以内はリモコン数	項目	夏期	冬期	使用条件
1	A棟	3F	役員室 応接室 A・B	エアコン(各1)	使用目安温度(室温)	28℃以上 又は 不快指数7.5以上	28℃以下	会議時のみ使用可/始業(8:20)前・終業(17:15)後使用不可	
2				設定温度(リモコン)	26~28℃	20~22℃	範囲外での温度設定は禁止(設定変更しても効果なし)		
3				使用目安時間	換気(各1) ※温度交換機能付	26~28℃	20~22℃	会議時のみ使用可/始業(8:20)前・終業(17:15)後使用不可	
4			廊下	エアコン(1)	使用目安温度(室温)	28℃以上 又は 不快指数7.5以上	28℃以下	定時内は使用可/始業(8:20)前・終業(17:15)後使用不可	
5				設定温度(リモコン)	26~28℃	20~22℃	範囲外での温度設定は禁止(設定変更しても効果なし)		
6				使用目安時間	換気(各1) ※センサ付	26~28℃	20~22℃	センサに連動して動作	
7			事務所	エアコン(3)	使用目安温度(室温)	28℃以上 又は 不快指数7.5以上	28℃以下	定時内は全台まで使用可/始業(8:20)前・終業(17:15)後4台まで使用可	
8				設定温度(リモコン)	26~28℃	20~22℃	範囲外での温度設定は禁止(設定変更しても効果なし)		
9				換気(3) ※温度交換機能付	使用目安時間	26~28℃	20~22℃	定時内は全台まで使用可/始業(8:20)前・終業(17:15)後1台のみ使用可	
10				扇風機・サーキュレーター(4)	使用目安温度(室温)	28℃以上	28℃以下	定時内は全台まで使用可/始業(8:20)前・終業(17:15)後必要数のみ使用可	
11	2F	会議室 A・B・C	エアコン(各1)	使用目安温度(室温)	28℃以上 又は 不快指数7.5以上	28℃以下	会議時のみ使用可/始業(8:20)前・終業(17:15)後使用不可		
12			設定温度(リモコン)	26~28℃	20~22℃	範囲外での温度設定は禁止(設定変更しても効果なし)			
13			使用目安時間	換気(各1) ※温度交換機能付	26~28℃	20~22℃	会議時のみ使用可/始業(8:20)前・終業(17:15)後使用不可		
14			廊下	エアコン(1)	使用目安温度(室温)	28℃以上 又は 不快指数7.5以上	28℃以下	定時内は使用可/始業(8:20)前・終業(17:15)後使用不可	
15				設定温度(リモコン)	26~28℃	20~22℃	範囲外での温度設定は禁止(設定変更しても効果なし)		
16				使用目安時間	換気(各1) ※センサ付	26~28℃	20~22℃	センサに連動して動作	
17			ホール A・B	エアコン(各1)	使用目安温度(室温)	28℃以上 又は 不快指数7.5以上	28℃以下	会議時のみ使用可/始業(8:20)前・終業(17:15)後使用不可	
18				設定温度(リモコン)	26~28℃	20~22℃	範囲外での温度設定は禁止(設定変更しても効果なし)		
19				使用目安時間	換気(各1) ※温度交換機能付	26~28℃	20~22℃	範囲外での温度設定は禁止(設定変更しても効果なし)	
20			フリースペース	エアコン(1)	使用目安温度(室温)	28℃以上 又は 不快指数7.5以上	28℃以下	会議時のみ使用可/始業(8:20)前・終業(17:15)後使用不可	
21	設定温度(リモコン)	26~28℃		20~22℃	範囲外での温度設定は禁止(設定変更しても効果なし)				
22	使用目安時間	換気(1) ※温度交換機能付		26~28℃	20~22℃	会議時のみ使用可/始業(8:20)前・終業(17:15)後使用不可			
23	1F	玄関・風除室	エアコン(1)	使用目安時間	26~28℃	20~22℃	定時内は使用可/始業(8:20)前・終業(17:15)後使用不可		
24			ロビー・廊下	エアコン(1)	使用目安温度(室温)	28℃以上 又は 不快指数7.5以上	28℃以下	定時内は使用可/始業(8:20)前・終業(17:15)後使用不可	
25		設定温度(リモコン)	26~28℃	20~22℃	範囲外での温度設定は禁止(設定変更しても効果なし)				
26		使用目安時間	換気(1) ※温度交換機能付	26~28℃	20~22℃	定時内は使用可/始業(8:20)前・終業(17:15)後使用不可			
27		ロゼットセンター	エアコン(1)	使用目安温度(室温)	28℃以上 又は 不快指数7.5以上	28℃以下	見学・作業時のみ使用可/始業(8:20)前・終業(17:15)後使用不可		
28			設定温度(リモコン)	26~28℃	20~22℃	範囲外での温度設定は禁止(設定変更しても効果なし)			
29			使用目安時間	換気(1)	26~28℃	20~22℃	見学・作業時のみ使用可/始業(8:20)前・終業(17:15)後使用不可		
30		作業室	エアコン(1)	使用目安温度(室温)	28℃以上 又は 不快指数7.5以上	28℃以下	作業時のみ使用可/始業(8:20)前・終業(17:15)後使用不可		
31			設定温度(リモコン)	26~28℃	20~22℃	範囲外での温度設定は禁止(設定変更しても効果なし)			
32			使用目安時間	換気(1)	26~28℃	20~22℃	作業時のみ使用可/始業(8:20)前・終業(17:15)後使用不可		
33	トイレ(男・女)	換気(各1) ※センサ付	使用目安時間	26~28℃	20~22℃	センサに連動して動作			

※1: エアコンの風量設定は「自動」を推奨します。(一般的に省エネ効果が高いとされているため)

■ マテリアル フロー

【本 社】



■ 教育・訓練

環境教育と実践

全社員教育、部門教育、認定者教育と環境WG(ワーキング)活動を通じた実践展開の継続。

種類	内容	開催回数/年
ISOリフレッシュ教育	品質・環境マネジメントシステムの理解	1回
内部監査員リフレッシュ教育	内部監査に関する規格と内部監査規程の理解	1回
検査員・出荷許可責任者リフレッシュ教育	検査員及び出荷許可責任者の役割	1回
部門教育	著しい環境側面、プラス環境側面の理解	1回
環境WG活動	各部門で著しい環境側面、及びプラス環境側面の対策と実施	12回

■ 地域貢献活動

会社周辺の草刈り・ゴミ拾い

地域貢献報告

2023年度 第3号
社会貢献委員会発行

【委員長】	【主幹】	【作成者】
時田	高浪	祖父江

〔2023年度 第2回 地域貢献活動〕
〔実施日〕2023年10月17日(水)

今年度二回目の地域清掃は、秋めいて涼しく感じられる中での活動となりました。予定人数より一名加わり、総勢二十名で前回同様、四拠点で行いました。また雑草が多く、特に東島倉庫では自生した木が生い茂り大変な作業となりました。

※草の重量は40kgになりました。

西側（国道22号線沿い）



東側（国道22号線沿い）





<揭示期日> 2023年10月31日

東島倉庫




【実施前】
【実施後】

イーグル社車庫




【実施前】
【実施後】

雑草刈り活動の様子




IDECファクトリーソリューションズ 株式会社

愛知県一宮市東島町2丁目8番地

TEL:0586-73-8300 FAX:0586-73-9697

URL: www.Idec-fs.com

連絡先: 環境マネジメント委員会

報告対象組織: IDECファクトリーソリューションズ株式会社

発行日: 2023年12月1日

参考: 環境報告書ガイドライン